

# 「中国地域オープンデータ利活用 ラウンドテーブル」関係資料

1. 実現したいことと実現するための必要なデータ並びにアウトプット例  
... 別添1-1
2. 推奨データセット  
... 別添1-2
3. 推奨テンプレート(アウトプット例)  
... 別添2~5
4. 定義書を基に作成したデータサンプル  
... 添付1
5. 各自治体への個別ヒアリング結果  
... 添付2
6. 各自治体へのアンケート結果  
... 添付3
7. データの公開状況調査結果 データの現状と課題  
(倉敷市真備地区を事例として) ... 添付4

令和 2 年 2 月  
総務省中国総合通信局  
(一社) 中国経済連合会  
中国情報通信懇談会

# 別添1-1 「実現したいこと(令和元年度)」と実現するための「必要なデータ」並びにアウトプット例

関連するデータ	実現したいこと				
	事前		緊急時		事後
	(A)居住地の安全性確認	(B)いざという時の行動シミュレーション	(C)避難所(情報)の充実	(D)適切なタイミングでの安全な避難 ※	(E)日常生活の質の確保
	デジタルハザードマップ				
	まびケア(まちケア)				
地図情報	背景地図	★	★	★	★
	地形図・標高図、地形(治水地形分類図)	★	★	★	★
過去の災害情報	過去の災害情報	☆	☆	☆	☆
	自然災害伝承碑情報	☆	☆	☆	☆
ハザードマップ等	浸水深、浸水継続時間、家屋倒壊等氾濫想定区域	★	★	★	★
	土砂災害警戒区域	★	★	★	★
	土砂災害危険箇所	★	★	★	★
	ため池ハザードマップ	☆	☆	☆	☆
人口・世帯	地域・年齢別人口	☆	☆	☆	☆
	地域別昼夜間人口	☆	☆	☆	☆
	災害時要援護者情報	☆	☆	☆	☆
建物情報	都市計画基礎調査情報	☆	☆	☆	☆
避難所情報	避難場所一覧	★	★	★	★
避難可能な場所情報	避難可能な場所情報	☆	☆	☆	☆
	徒歩帰宅支援ステーション	☆	☆	☆	☆
	おかもや医療情報ネット医療機関一覧	☆	☆	☆	☆
避難所周辺施設情報	公共施設一覧	☆	☆	☆	☆
	公衆トイレ一覧	☆	☆	☆	☆
	避難所周辺施設情報(民間施設含む)	☆	☆	☆	☆
緊急時災害関連情報	避難勧告等の発令状況	☆	☆	☆	☆
	避難所別避難状況	☆	☆	☆	☆
	被害、通行止め、渋滞等状況	☆	☆	☆	☆
	被災者支援サービス情報	☆	☆	☆	☆
推奨テンプレート(アウトプット例)		A	B	C	E

※責任機関・部署との調整により活動のスコア外とすることを合意

★ : 核となるデータ(重要度の高いデータ)  
☆ : あると望ましいデータ

## 別添1-2 推奨データセット

### 推奨データセット

-----> 倉敷市真備の事例

★ : 核となるデータ(重要度の高いデータ)  
☆ : あると望ましいデータ

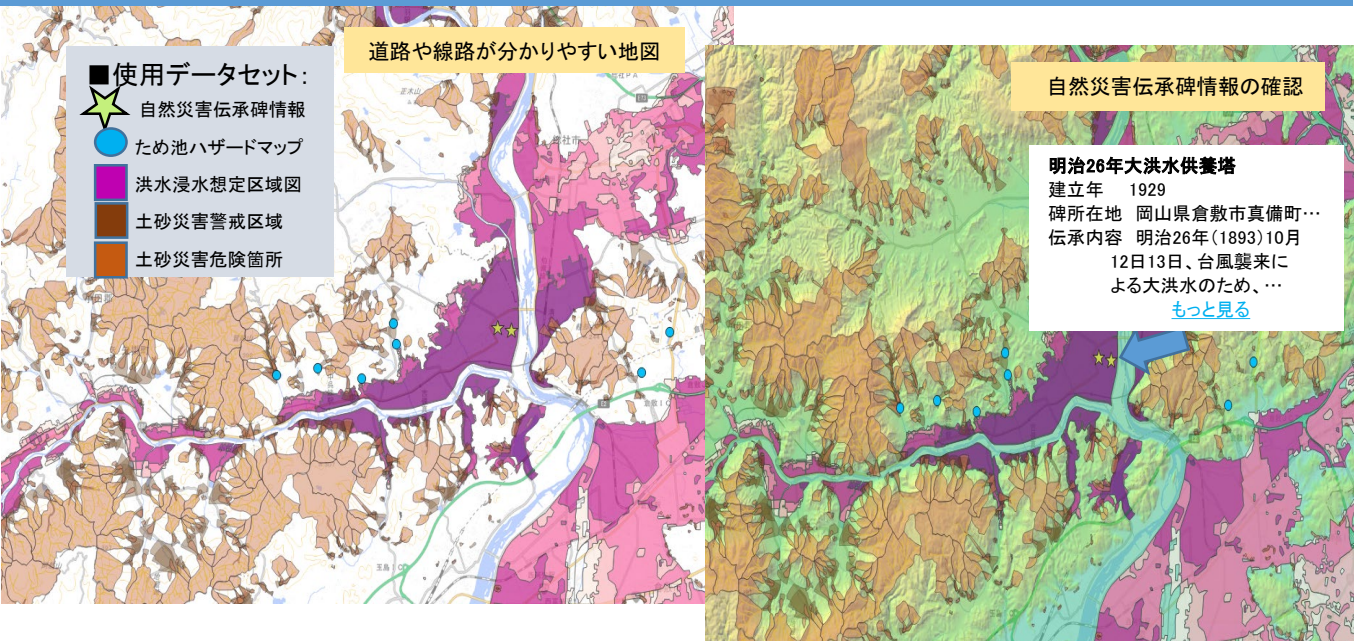
NO	データ名称	対象	地理空間情報	データ形式	定義書名称	サンプル名称	作成にあたり準拠・参考にした情報やフォーマット等
1	★ 自然災害伝承碑情報	地方公共団体	○	csv	自然災害伝承碑情報_定義書.xlsx	自然災害伝承碑情報_sample.csv	(新規) 国土地理院自然災害伝承碑情報をもとに定義書を作成
2	★ 洪水浸水想定区域図	国・地方公共団体	○	Shape	国土交通省 洪水浸水想定区域図作成マニュアル(第4版).pdf	浸水想定区域_sample.shp	(流用) 国交省国土数値情報浸水想定区域データを流用 (定義参考) 国土交通省洪水浸水想定区域図作成マニュアル第4版
3	★ 土砂災害警戒区域	地方公共団体	○	Shape	土砂災害警戒区域_定義書.xlsx	土砂災害警戒区域_面_sample.shp	(新規) 国土数値情報土砂災害警戒区域をもとに定義書を作成
4	★ 土砂災害危険箇所	地方公共団体	○	Shape	土砂災害危険箇所_定義書.xlsx	土砂災害危険箇所_sample.shp(面・線・点の3種)	(新規) 国土数値情報土砂災害危険箇所をもとに定義書を作成
5	☆ ため池ハザードマップ	地方公共団体	○	Shape	農林水産省ため池ハザードマップ作成の手引き.pdf	ため池ハザードマップ_sample.pdf ※1	(定義参考) 農林水産省ため池ハザードマップ作成の手引き平成25年5月
6	☆ 地域・年齢別人口	地方公共団体	○	csv	地域・年齢別人口_定義書.xlsx	地域・年齢別人口_sample.csv	(推奨) 政府推奨データセット「地域・年齢別人口」に準拠 ・小地域コードの項目が必須
7	☆ 地域別昼夜間人口	地方公共団体	○	csv	地域別昼夜間人口_定義書.xlsx	地域別昼夜間人口_sample.csv	・小地域コードの項目が必須
8	☆ 建物情報	地方公共団体	○	csv	都市計画基礎調査 建物_定義書.xlsx	建物情報_sample.csv(7種)	(新規) 都市計画基礎調査建物情報をもとに定義書を作成
9	★ 避難場所情報	地方公共団体	○	csv	避難場所情報_定義書.xlsx	避難場所情報_sample.csv	(推奨) 政府推奨データセット「指定緊急避難場所一覧」に準拠 ・指定(緊急)避難場所の他に広域避難場所・福祉避難所等も含む
10	☆ 避難可能な場所情報	地方公共団体	○	csv	避難可能な場所情報_定義書.xlsx	避難可能な場所情報_sample.csv	(推奨) 政府推奨データセット「指定緊急避難場所一覧」に準拠 ・倉敷市と民間事業者の協定による避難場所・届出避難所等を想定
11	☆ 徒歩帰宅者支援ステーション	地方公共団体	○	csv	徒歩帰宅者支援ステーション_定義書.xlsx	徒歩帰宅者支援ステーション_sample.csv	(新規) 岡山県と民間事業者の協定をもとに定義書を作成
12	☆ 災害時要援護者情報	地方公共団体	○	csv	災害時要援護者情報_定義書.xlsx	災害時要援護者情報_sample.csv	(新規) 災害時要援護者の避難支援ガイドラインを参考に定義書を作成
13	☆ 避難所周辺施設情報	民間事業者・地方公共団体	○	csv	避難所周辺施設情報_定義書.xlsx	避難所周辺施設情報_sample.csv	(推奨) 政府推奨データセット「公共施設一覧」に準拠 (新規) 民間事業者施設は「まびケア 避難所周辺施設情報」に準拠
14	★ 避難勧告等の発令状況	地方公共団体	○	csv	避難勧告等の発令状況_定義書.xlsx	避難勧告等の発令状況_sample.csv	
15	☆ 避難状況	地方公共団体	○	csv	避難状況_定義書.xlsx	避難状況_sample.csv	
16	☆ 被害・復興状況	地方公共団体	○	Shape	被害状況_定義書.xlsx	被害状況_sample.jpg ※2	(新規) 倉敷市サイトサイト災害関連情報をもとに定義書を作成
17	★ 被災者支援情報	地方公共団体	○	csv	被災者支援情報_定義書.xlsx	被災者支援情報_sample.csv	

※1 データ形式はShapeが好ましいが、現時点でサンプル作成に利用できるデータが存在しないためPDFとする。

令和元年7月1日施行「農業用ため池の管理及び保全に関する法律」において、都道府県によるため池のデータベースの整備、公表が規定されたがデータ形式の指定(推奨)はない。

※2 データ形式はShapeが好ましいが、現時点でサンプル作成に利用できるデータが存在しないためJPG形式とする。

## 別添2 推奨テンプレート(アウトプット例)A居住地の安全性



# 別添3 推奨テンプレート(アウトプット例) B [いざと言う時の行動シミュレーション]

指定した住所(位置)に近い避難先を確認できる

**岡田小学校**  
所在地 岡山県倉敷市真備町岡...  
災害種別 洪水 土砂災害 高潮  
地震 津波  
想定収容人数 180  
開設状況 開設中  
[もっと見る](#)

■使用データセット:  
自然災害伝承碑情報  
洪水浸水想定区域図  
土砂災害警戒区域  
土砂災害危険箇所  
ため池ハザードマップ  
建物情報  
避難所情報  
避難可能な場所情報  
避難所周辺施設情報  
災害時要援護者情報  
徒歩帰宅者支援ステーション

行動シミュレーション

行動シミュレーション: 600m, 2分

〒710-1306 岡山県倉敷市真備町有井378

# 別添4 推奨テンプレート(アウトプット例) C [避難所情報の充実]

■使用データセット:  
★ 避難所情報  
★ 避難可能な場所情報  
★ 避難所周辺施設情報

- ガソリンスタンド
- レンタカー
- 銀行
- 宿泊施設
- 駅・バス停
- コインランドリー
- コンビニエンスストア
- スーパーマーケット
- 飲食店
- ドラッグストア
- ホームセンター
- 衣料品店
- 公園
- 赤ちゃんの駅
- 福祉施設
- 薬局
- 病院

神田 (三), 神田 (二), 神田 (一), 水島南幸町, 水島青葉町, 水島高砂町, 水島西干町, 水島海, 水島明神町, 水島駅, 北畠 (二), 北畠 (一), 中畠 (五), 中畠 (四), 中畠 (三), 中畠 (二)

# 別添5 推奨テンプレート(アウトプット例) E [日常生活の質の確保]

■使用データセット:  
避難所情報  
避難所周辺施設情報  
被害等状況  
浸水域  
通行止め  
片側交互通行  
復旧時被災者支援情報

トイレ  
お風呂  
給水

**真備体育館 駐車場**  
お風呂  
所在地 岡山県倉敷市真備町箭田...  
利用時間は15時～22時です。  
石鹸・シャンプーはお風呂にあります。  
タオルはお持ちください。  
[もっと見る](#)

広域で利用できる「まちケア」

**まちケア**  
まちケア (<https://machicare.jp/>)

被災地において、刻々と変わる以下の情報を現地で収集し、地図コンテンツとして提供できるクラウド型WEBサービス。

- ・保健医療(病院、薬局等)施設
- ・飲食店、コンビニエンスストアの開店・開業状況
- ・トイレ、お風呂などの緊急支援サービス
- ・被災者の疾病予防のために必要な水、食糧、環境、健康関連情報
- ・災害ごみ置き場情報、通行止め・解除情報等

■開設方法  
被災地域からの開設依頼を受け、弊社にて「まちケア〇〇(地域名)」を準備します。  
※依頼から開設までの所要期間1～2日

推奨データセット  
**NO.9 避難場所情報**  
 定義書・サンプル

備考・参考
●サンプル：避難場所情報_sample.csv
●定義書：内閣官庁 政府CIOポータル (https://cio.go.jp/policy/opendata) 推奨データセットデータ項目定義書 (指定緊急避難場所一覧) 準拠 ※緊急時

作成日	2019/10/25
作成者	一般社団法人データクレイドル
改訂履歴	

データ項目 (避難場所情報)					
項目 No.	項目名	区分	説明	形式	記入例
13	市区町村名		設置主体である地方公共団体名について、市区町村名を記載。都道府県については記載不要。	文字列	札幌市
14	災害種別_洪水	推奨	避難場所が対応している災害(洪水)を記載。(記載内容について、対応している場合のみ"1"を記載)	文字列 (半角数字)	1
15	災害種別_崖崩れ、土石流及び地滑り	推奨	避難場所が対応している災害(崖崩れ、土石流及び地滑り)を記載。(記載内容について、対応している場合のみ"1"を記載)	文字列 (半角数字)	
16	災害種別_高潮	推奨	避難場所が対応している災害(高潮)を記載。(記載内容について、対応している場合のみ"1"を記載)	文字列 (半角数字)	1
17	災害種別_地震	推奨	避難場所が対応している災害(地震)を記載。(記載内容について、対応している場合のみ"1"を記載)	文字列 (半角数字)	

データ項目 (避難場所情報)					
項目 No.	項目名	区分	説明	形式	記入例
13	市区町村名		設置主体である地方公共団体名について、市区町村名を記載。都道府県については記載不要。	文字列	札幌市
14	災害種別_洪水	推奨	避難場所が対応している災害(洪水)を記載。(記載内容について、対応している場合のみ"1"を記載)	文字列 (半角数字)	1
15	災害種別_崖崩れ、土石流及び地滑り	推奨	避難場所が対応している災害(崖崩れ、土石流及び地滑り)を記載。(記載内容について、対応している場合のみ"1"を記載)	文字列 (半角数字)	
16	災害種別_高潮	推奨	避難場所が対応している災害(高潮)を記載。(記載内容について、対応している場合のみ"1"を記載)	文字列 (半角数字)	1
17	災害種別_地震	推奨	避難場所が対応している災害(地震)を記載。(記載内容について、対応している場合のみ"1"を記載)	文字列 (半角数字)	
18	災害種別_津波	推奨	避難場所が対応している災害(津波)を記載。(記載内容について、対応している場合のみ"1"を記載)	文字列 (半角数字)	1
19	災害種別_大規模な火事	推奨	避難場所が対応している災害(大規模な火事)を記載。(記載内容について、対応している場合のみ"1"を記載)	文字列 (半角数字)	
20	災害種別_内水氾濫	推奨	避難場所が対応している災害(内水氾濫)を記載。(記載内容について、対応している場合のみ"1"を記載)	文字列 (半角数字)	1
21	災害種別_火山現象	推奨	避難場所が対応している災害(火山現象)を記載。(記載内容について、対応している場合のみ"1"を記載)	文字列 (半角数字)	
22	指定避難所との重複	推奨	指定避難所との重複している施設の際に記載。(記載内容について、重複している場合のみ"1"を記載)	文字列 (半角数字)	1

NO	名称	名称カナ	住所	万書	経度	緯度	掲載番号	内閣番号	市区町村コード	都道府県	市区町村	災害種別_洪水	災害種別_崖崩れ
1	倉敷東小学校	クラシキヒガシヨウガクコウ	岡山県倉敷市船形2丁目5-10	34.5999524	133.7722993	086-422-0274	332020	岡山県	倉敷市	0	0		
2	倉敷西小学校	クラシキニシヨウガクコウ	岡山県倉敷市中央1丁目21-1	34.5916776	133.771264	086-422-6125	332020	岡山県	倉敷市	0	0		
3	新田中学校	シンデンチュウガクコウ	岡山県倉敷市新田2574-3	34.5718068	133.77389	086-422-4674	332020	岡山県	倉敷市	0	0		
4	県立倉敷商業高等学校	ケンリツクラシキショウケイコウコウトウガクコウ	岡山県倉敷市向東町545	34.588612	133.769873	086-422-5877	332020	岡山県	倉敷市	0	0		
5	県立倉敷南高等学校	ケンリツクラシキミナミコウトウガクコウ	岡山県倉敷市吉岡330	34.568002	133.771961	086-423-0600	332020	岡山県	倉敷市	0	0		
6	老松小学校	オヤマツヨウガクコウ	岡山県倉敷市老松町4丁目10-1	34.5929608	133.761337	086-422-6600	332020	岡山県	倉敷市	0	0		
7	高申学校	岡山県倉敷市日吉町205	34.5983046	133.754748	086-422-6030	332020	岡山県	倉敷市	0	0			
8	市立工業高等学校	シリツコウギョウコウトウガクコウ	岡山県倉敷市田ノ上716-1	34.5923759	133.758944	086-422-4100	332020	岡山県	倉敷市	0	0		
9	県立倉敷工業高等学校	ケンリツクラシキコウギョウコウトウガクコウ	岡山県倉敷市船形4丁目9-1	34.592971	133.759926	086-422-0476	332020	岡山県	倉敷市	0	0		
10	万寿小学校	マンシュウガクコウ	岡山県倉敷市沢町2丁目3-1	34.6073901	133.771669	086-422-8333	332020	岡山県	倉敷市	0	0		
11	東中学校	ヒガシチュウガクコウ	岡山県倉敷市平田155-100	34.6128031	133.775935	086-422-6050	332020	岡山県	倉敷市	0	0		
12	万寿東小学校	マンシュウヒガシチュウガクコウ	岡山県倉敷市福島410	34.6069259	133.762847	086-422-8346	332020	岡山県	倉敷市	0	0		
13	県立倉敷南高等学校	ケンリツクラシキミナミコウトウガクコウ	岡山県倉敷市福島1046-2	34.59942	133.778842	086-422-8001	332020	岡山県	倉敷市	0	0		
14	大高小学校	オホダカヨウガクコウ	岡山県倉敷市福高621	34.5800141	133.757037	086-422-0836	332020	岡山県	倉敷市	0	0		
15	富貴小学校	フキカシヨウガクコウ	岡山県倉敷市富貴145-1	34.5717285	133.764018	086-424-1933	332020	岡山県	倉敷市	0	0		
16	倉敷南小学校	クラシキミナミヨウガクコウ	岡山県倉敷市東富貴1005-10	34.573676	133.759216	086-430-0373	332020	岡山県	倉敷市	0	0		
17	南中学校	ミナミチュウガクコウ	岡山県倉敷市高富町1387	34.5724855	133.74468	086-422-4670	332020	岡山県	倉敷市	1	1		
18	県立倉敷中央高等学校	ケンリツクラシキチュウケイコウコウトウガクコウ	岡山県倉敷市西富貴1384	34.572782	133.748281	086-465-0559	332020	岡山県	倉敷市	1	1		

## 添付2 各自治体への個別ヒアリング結果

■ 目的	テーブルメンバである各自治体に、「実現したいこと」、アプローチの方法について提案し意見を求めるとともに、防災分野におけるオープンデータの実現性と困難さの実情を確認するためヒアリングを実施した。
■ 気づき	①各自治体には、「実現したいこと」、アプローチの方法について共感いただいた ②様式をそろえてオープンデータ化することは、隣接する市町分もあわせて広く情報を参照できる等の期待がある ③公開済みデータが、権利不明確や形式の問題で2次利用できない実態がわかった ④データを管理している部署の動機付けに「活用されている姿」の提示が必要などの意見があった ⑤緊急時情報のオープンデータ化は困難との声が多かった
■ 課題	・権利不明確や形式の問題で2次利用できない公開済みデータについてオープンデータ化へ向け対応を進めることが必要 ・緊急時の情報は本ラウンドテーブルのスコープ対象外とすることが必要
ヒアリング結果（ポイント）	
「実現したいこと」への意見	「実現したいこと」については異論なし。 ニーズの高いものから重点的にそろえるデータを中国地域で選ぶと進めやすい。通行止め情報や渋滞情報はオープンになれば活用できる。
データのオープン化について	県のシステム上にあるデータをオープンデータとして出すことは可能。システムからのデータ抽出～データ変換の予算が課題。 「広域避難」を想定し、他市町の情報もほしい。 できるだけオープンデータ化できるよう検討する。緊急時情報はホームページ掲載が原則。 更新フロー、データの正確性、スピードを等々きつとやれる方法を考えたい。
災害・防災情報の現状	洪水浸水想定区域データ（Shape）をオープンデータとして公開している。 災害に関する情報の多くは県ホームページに掲載しており、これらの情報のオープンデータ化については今後検討する。 コピーライトからライセンスを緩めるなどして使えるデータを少しでも増やしていきたい。 各種防災情報はホームページで公開している。 ホームページに掲載公開している既存データをオープンデータライセンスで公開するというのが現実的だ。
データのオープン化を推進するために	オープンデータ化業務がルーティン化、ルーチン化されれば、新しく担当する職員の業務支援になる。 先行事例があれば参考になる。ニーズがあり平時から用意できるものが現実的な範囲だ。 オープンデータを活用するアプリ等の用途がみえれば、市町も賛同しやすい。 情報提供は「わかりやすさ」が重要。データ活用の最終形がみえてくると必要なデータもわかりやすい。 他の自治体の事例が知りたい。
緊急時のデータの扱い	緊急時の情報はオープン化が難しい。関係者間で情報共有する形で活用することが望ましい。

## 添付3 各自治体のアンケート結果

必要なデータ	データ名	公開割合		デジタル化割合 ※1
		二次利用可能 (オープンデータ)	WEB公開 オープンデータ	WEB公開 オープンデータ
道路情報	★ 道路被害情報（通行規制箇所情報などを含む）	7/7	0/7	4/7
	★ 道路交通状態（旅行時間） 注）旅行時間とは、ある拠点間の移動にかかる所要時間のこと。	1/7	0/7	1/7
過去の災害情報	☆ 過去の災害情報	5/7	0/7	3/7
ハザードマップ等	☆ 浸水深、浸水継続時間、家屋倒壊等氾濫想定区域	7/7	3/7	2/7
	☆ 土砂災害警戒区域	7/7	2/7	5/7
	☆ 土砂災害危険箇所	7/7	2/7	7/7
	☆ ため池ハザードマップ	2/7	1/7	1/7
人口・世帯	☆ 地域・年齢別人口	7/7	7/7	7/7
	☆ 災害時要援護者情報	0/7	0/7	0/7
建物情報	☆ 都市計画基礎調査情報	2/7	1/7	2/7
避難所情報	★ 避難場所一覧	6/7	5/7	6/7
避難可能な場所情報	☆ 避難可能な場所情報（協定による避難場所）	3/7	2/7	3/7
帰宅困難者支援情報	☆ 災害時帰宅支援ステーション	1/7	1/7	1/7
避難所周辺施設情報	☆ 医療機関一覧	7/7	3/7	5/7
	☆ 公衆トイレ一覧	1/7	1/7	1/7
	☆ 公共施設一覧	2/7	2/7	2/7

### ■ 目的

2019年9月6日（金）に開催した第2回会合での結果を受け、「実現したいこと」を形にしていこうと必要となるデータについて、各自治体での現状を調査するためアンケートを実施した

### ■ アンケート結果からの気づき

- ・データ公開は進んでいるものの、多くの公開済みデータにおいて「二次利用可能な状態＝オープンデータ」になっていない
- ・公開されているデータも含めてデジタル化を進める必要がある

### ■ 課題

- ・各自治体におけるデータ整備計画の作成が必要
- ・既に整備しているデータについて“二次利用可能の明記”、“データのデジタル化”の対応が必要

※1 公開されているデータ（WEB公開、オープンデータ）のうち、データ形式がPDF、不明のものを除く  
※2 個人情報が含まれたデータは非公開

## 添付4 データの公開状況調査結果データの現状と課題（倉敷市真備地区の浸水被害を事例として）

・データの現状と課題（倉敷市真備地区の浸水被害を事例として）

★ : 核となるデータ（重要度の高いデータ）  
☆ : あると望ましいデータ

■ 課題：データ形式、ライセンス、鮮度のあり方

■ 論点：県、市町が保有するデータについて、①公開状況、②二次利用可否、③機械判読性（データ形式）、④鮮度の課題について議論

最新データではない  
最終更新日が明示されていない

必要なデータ	データ名	提供者	公開情報 区分	公開状況	二次利用可否		機械判読性		鮮度	
					ライセンス	ライセンス種別	データ形式	定義・ルール	最終更新日	更新周期
地図情報	★ 背景地図	国土地理院	一次情報	WEB公開	有	CC-BY相当	ラスタ/JPGIS (GML) /タイル形式	有	提供開始日	随時
	★ 地形図、標高データ、地形分類	国土地理院	一次情報	WEB公開	有	CC-BY相当	JPGIS (GML) /タイル/API形式	有	提供開始日	随時
過去の災害情報	☆ 過去の災害情報	岡山県	不明	WEB公開			PDF (機械判読形式でない)		2019/5/26	1年
	☆ 自然災害伝承碑情報	国土地理院	二次情報	WEB公開	有	CC-BY相当	HTML	有	2019/7/31	不定期
ハザードマップ等	★ 浸水深、浸水継続時間、家屋倒壊等氾濫想定区域	倉敷市	不明	WEB公開			PDF		平成29年	不定期
	★ 土砂災害警戒区域	国土交通省	一次情報	WEB公開	有	CC-BY相当	PDF/タイル	有	平成28年	不定期
		国土交通省	二次情報	WEB公開	有	CC-BY相当	JPGIS (GML) (浸水想定区域のみ)	有	平成24年度	不定期
	★ 土砂災害危険箇所	国土交通省	二次情報	WEB公開	有	CC-BY相当	Shape	有	2015年7月	不定期
	☆ ため池ハザードマップ	国土交通省	二次情報	WEB公開	有	CC-BY相当	Shape	有	2015年8月	不定期
		倉敷市	一次情報	WEB公開			PDF		2019年3月	不定期
人口・世帯	☆ 地域・年齢別人口	倉敷市	一次情報	WEB公開			CSV/B			1か月～3か月
	☆ 地域別昼夜間人口	データレイドル	二次情報	オープンデータ	有	CC-BY	CSV	公開されていない	2019年8月	1か月～3か月
	☆ 災害時要援護者情報	総務省	二次情報	オープンデータ	有	CC-BY	CSV	有	平成27年	5年
建物情報	☆ 都市計画基礎調査情報	倉敷市					PDF		不明	不定期
避難所情報	★ 避難場所一覧	倉敷市	一次情報	WEB公開			PDF		不明	不定期
	☆ 避難場所一覧	データレイドル	二次情報	オープンデータ				有	2018/4/2	不定期
避難可能な場所情報	☆ 避難可能な場所情報	総社市	一次情報	WEB公開					不明	不定期
	☆ 徒歩帰宅者支援ステーション	岡山県								
避難所周辺施設情報	☆ おがやま医療情報ネット医療機関一覧	岡山県	一次情報	WEB公開			HTML/CSV		不明	不定期
	☆ 公共施設一覧	国土交通省	二次情報	WEB公開	有	CC-BY相当	JPGIS (GML) /タイル/API形式		平成18年	不定期
	☆ 公衆トイレ一覧									
緊急時災害関連情報	☆ 避難所周辺施設情報（民間施設含む）									
	★ 避難勧告等の発令状況	倉敷市	一次情報	WEB公開			HTML		2018/7～	随時
	☆ 避難所別避難状況（事後）	データレイドル	二次情報	オープンデータ	有	CC-BY相当	CSV		2018/8	随時
	☆ 被害、通行止め、渋滞等状況									
被災者支援サービス情報	☆ 被災者支援サービス情報	倉敷市	一次情報	WEB公開			HTML/PDF		2018/7～	随時
	☆ 被災者支援サービス情報	総社市	一次情報	WEB公開			HTML/PDF		2018/7～	随時

※利用規約に以下のような趣旨の記述がある場合、CC-BY相当と記載。本利用ルールはクリエイティブ・コモンズ・ライセンスの表示4.0 国際と互換性があり、本利用ルールが適用されるコンテンツはCC BYに準ってでも利用することができる。